



சிங்கப்பூர் ஆய்வுக் குழு மேற்கொள்ளும் சமுதாய உறவுமுறைகள் பற்றிய ஆய்வு

ஆய்வின் கட்டம் 1-இல் 4 வரை கண்டறியப்பட்ட
விவரங்கள் 2015 முதல் 2018 வரை

நீங்கள் சிங்கப்பூர் ஆய்வுக் குழு
மேற்கொள்ளும் சமுதாய உறவுமுறைகள்
பற்றிய ஆய்வில் (SPSSD) பங்கேற்பதற்கு நன்றி.
உங்கள் பங்கேற்பு எங்கள் கருத்தாய்விற்கு
முழுமை அளிக்கிறது. குடும்ப இணக்கம்
மற்றும் செயல்பாடு தொடர்பான சவால்களைப்
புரிந்துகொள்வதற்கு இக்கருத்தாய்வு இலக்கு
கொண்டுள்ளது.



நாங்கள் 2015ம் ஆண்டில் இருந்து
ஐந்து கட்டங்களாக தரவுச் சேகரிப்பை
மேற்கொண்டோம். பெரும்பாலான ஆய்வுகள்
பதிலளிப்பவர்களை ஒரு முறை மட்டுமே
நேர்காணல் செய்தாலும், நாங்கள் பல ஆய்வுக்
கட்டங்களில் உங்களுடன் பேசுகிறோம்,
இதன்மூலம் சிங்கப்பூரில் உள்ள குடித்தனங்கள்
பல ஆண்டுகளாக எவ்வாறு செயல்படுகின்றன
என்பதை எங்களால் புரிந்துகொள்ள முடியும்.

கொள்கை வகுப்பாளர்கள் சமூகத்தில்
உள்ள போக்குகளைப் புரிந்துகொள்வதற்கும்
நமது எதிர்காலத்தைத் திட்டமிடுவதற்கும்
இந்தக் கதை முக்கியமானது. ஒவ்வொரு
குடித்தனமும் சிங்கப்பூரில் உள்ள
வாழ்க்கையின் பல்வேறு நிலைகளை
வெளிப்படுத்துவதற்குக் குறிப்பிடத்தக்க
விவரங்களைப் பங்களிக்க உதவுகிறது.





உங்களின் தொடர்ந்த ஆதரவுக்கு நானும் எனது குழுவும் உங்களுக்கு மீண்டும் ஒருமுறை நன்றி தெரிவித்துக்கொள்ள விரும்புகிறோம். இந்தத் தகவல் சிற்றேட்டில் வழங்கப்பட்டுள்ள கண்டுபிடிப்பு விவரங்கள், உங்கள் பதில்களிலிருந்து சேகரிக்கப்பட்ட கண்ணோட்டங்களைப் பற்றிய சிறந்த யோசனையையும், வலுவான மற்றும் பொருத்தமான சமூகக் கொள்கைகளை வடிவமைக்க உங்கள் பங்களிப்பு எவ்வாறு உதவுகிறது என்பதையும் உங்களுக்கு வழங்கும் என்று நம்புகிறோம்.

A handwritten signature in black ink, appearing to be 'Natalie Pang'.

Dr Natalie Pang

முதன்மை ஆய்வாளர்

சிங்கப்பூர் ஆய்வுக் குழு மேற்கொள்ளும் சமுதாய

உறவுமுறைகள் பற்றிய ஆய்வு

அக்டோபர் 2019

சிங்கப்பூர் ஆய்வுக் குழு மேற்கொள்ளும் சமுதாய உறவுமுறைகள் பற்றிய ஆய்வு (SPSSD)

என்பது சிங்கப்பூரில் உள்ள குடும்ப மீள்திறனைப் பற்றி அறிவதற்கான ஒரு குடித்தனக் குழு ஆய்வு. சிங்கப்பூர் குடித்தனங்களின் மீள்திறனைப் பற்றிப் புரிந்துகொள்வதற்கு, பின்வருவன போன்ற காரணிகளை SPSSD ஆராய்கிறது

உடல் மற்றும்
மன ஆரோக்கியம்

அதோடு

குடும்ப
உறுப்பினர்கள்
மற்றும் அண்டையர்
உடனான உறவுகள்.



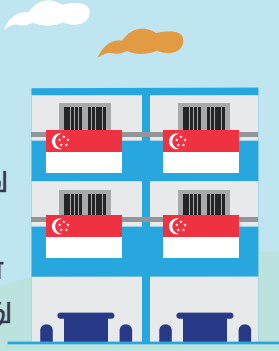
சமூகம் என்ற கட்டிடத்தில் குடும்பங்கள் ஒரு தூணாகும்.



அவை வளத்தைப் பகிர்வதிலும், தங்களின்
குடும்ப உறுப்பினர்களுக்குப் பரஸ்பர
ஆதரவை வழங்குவதிலும் குறிப்பிடத்தக்க
வகையில் பங்காற்றுகின்றன.



ஆய்வுக் கட்டம் 1-இல்
சிங்கப்பூரில் 5,002
குடித்தனங்களில் இருந்து
தேர்ந்தெடுக்கப்பட்ட
பதிலளிப்பாளர் குழுவுடன்
இந்த ஆய்வு தொடங்கியது



ஆய்வுக் கட்டம் 1: 2015
ஆய்வுக் கட்டம் 2: 2016
ஆய்வுக் கட்டம் 3: 2017
ஆய்வுக் கட்டம் 4: 2018
ஆய்வுக் கட்டம் 5: 2019

ஒவ்வொரு குடித்தனத்திற்கும், அடையாளம்
அறியப்படும் ஒரு உறுப்பினரையும், நாங்கள்
நேர்காணல் செய்கிறோம்

குடும்பத்
தலைவராக
(HOH)



பொருந்தினால்
ஒரு இரண்டாவது
பதிலளிப்பவரையும்
(2R)

இந்த இரண்டு பதிலளிப்பாளர்களிடம்
இருந்து சேகரிக்கப்பட்ட
தகவல்களானது, குடித்தனத்தில்
உள்ள வெவ்வேறு பொறுப்புகள் சில
விளைவுகள் மீது எவ்வாறு தாக்கத்தை
ஏற்படுத்துகின்றன என்பதை நாங்கள்
புரிந்துகொள்ள உதவுகிறது.

உங்கள் பங்களிப்புடன், ஆராய்ச்சியாளர்களும் கொள்கை வகுப்பாளர்களும் முக்கிய
பிரச்சினைகளைப் பற்றி நன்கு புரிந்து கொள்ள முடியும்

குடும்பங்களுக்குள்
புரமரிப்பு
வழங்குதல்



வாழ்க்கை மற்றும்
நிதி குறித்த
திருப்தி நிலை



குடித்தனத்தின்
நிதி நிலைமை



குடித்தன
உறுப்பினர்களின்
உடல் ஆரோக்கியம்
மற்றும் நல்வாழ்வு



உங்கள் பதில்களிலிருந்து
உருவாக்கப்படும் கண்ணோட்டங்கள்
சமூக மற்றும் குடும்ப
மீள்திறன் குறித்த கொள்கைகளைத்
தெரிவிக்க பங்களிக்கின்றன

நிதிச் சவால்கள்



குறுகிய கால நிதி போதுமான அளவுக்கு இருப்பது
அடுத்த 3 மாதங்களுக்கு அடிப்படை
தேவைகளைப் பூர்த்தி செய்ய குடித்தனத்திடம்
போதுமான பணம் இருக்கிறதா?

வயதான பதிலளிப்பாளர்களைக்
காட்டிலும் இளம் வயது
பதிலளிப்பாளர்கள் நிதிப்
பற்றாக்குறையிலிருந்து மீள்வதற்கு
அதிக சிரமத்தை சந்திக்க நேரிடும்



ஆய்வுக் கட்டம் 1-இல் போதுமான அளவிற்குக் குறுகிய கால நிதியைக் கொண்டிருக்கவில்லை என்று கூறிய பதிலளிப்பாளர்கள்...



வயதானவர்களாக இருந்தவர்கள் நிதி ரீதியாக நிறைவு பெற்றவர்களாக இருப்பதற்கு அதிக வாய்ப்பிருந்தது, அதே நிலைமை ஆய்வுக் கட்டம் 2 முதல் 4 வரையும் நீடிக்கிறது...

இதற்கிடையில், இளம் வயது பதிலளிப்பாளர்கள் தொடர்ந்து நிதிப் பற்றாக்குறையுடன் நீடிப்பதற்கு, அல்லது ஆய்வுக் கட்டம் 4-க்குள் நிதிப் பற்றாக்குறை ஏற்படுவதற்கு அதிக வாய்ப்பிருந்தது.

முதிர்ப்பருவத்தை அடைவது வாய்ப்பை மட்டுமின்றி நிச்சயமற்ற தன்மையையும் கொண்டுவருகிறது.

இளையர்கள் தனித்துவமான சவால்களை எதிர்கொள்வதாலும், குறைவான வளங்களைக் கொண்டிருப்பதாலும், அவர்கள் இளம் வயதில் நிதிப் பற்றாக்குறையை சமாளிப்பது கடினமாக இருக்கலாம்.



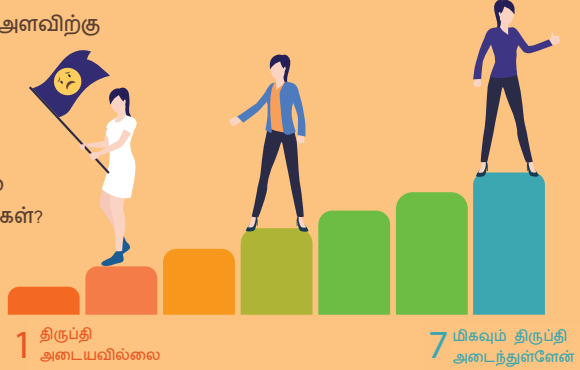
எடுத்துக்காட்டாக, அவர்களுக்குக் குறைந்த சேமிப்பு, குறைவான பணி அனுபவம் மற்றும் சிக்கலான நேரங்களில் உதவிட குறைவான நபர்கள் இருக்கலாம்.

வாழ்க்கை குறித்த திருப்திநிலை மற்றும் வாழ்க்கை ஏற்பாடுகள்

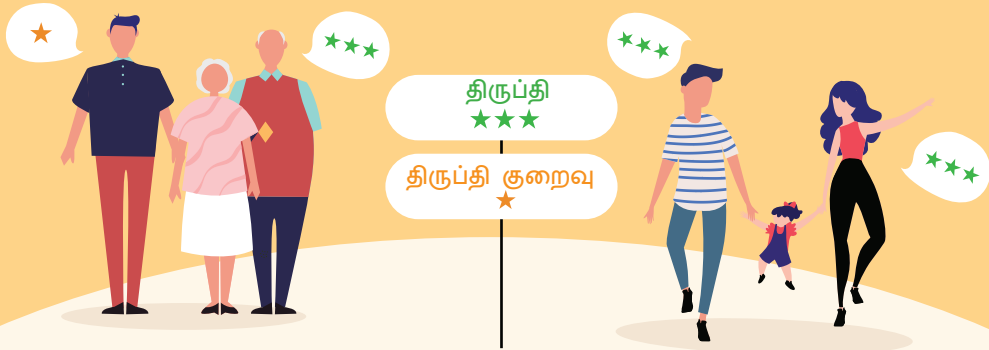


தனிப்பட்ட வாழ்க்கை குறித்த திருப்திநிலை ஒரு தனிநபராக நீங்கள் வாழ்வில் எந்த அளவிற்கு திருப்தி அடைந்துள்ளீர்கள்?

பொதுவான குடித்தனத் திருப்திநிலை உங்கள் குடித்தனத்தில் நீங்கள் சேர்ந்து வசிக்கும் நபர்களுடன் சேர்த்து, வாழ்வில் எந்த அளவிற்குத் திருப்தி அடைந்துள்ளீர்கள்?



மற்ற குடும்ப உறுப்பினர்களுடன் (4.79) வசித்தவர்களுடன் ஒப்பிடும்போது, தங்கள் பெற்றோருடன் மட்டுமே வசிக்கின்ற குடும்பத் தலைவர்கள் தனிப்பட்ட வாழ்க்கை குறித்து மிகக் குறைந்த திருப்திநிலையைக் (4.52) கொண்டிருப்பதாகத் தெரிவித்தனர்.



இருப்பினும், மற்ற எல்லா பதிலளிப்பாளர்களையும் (5.29) விட அவர்களின் பெற்றோர்கள் தங்கள் வாழ்க்கையில் அதிகத் திருப்தி அடைந்திருந்தனர்.

மற்ற வாழ்க்கை ஏற்பாடுகளுடன் (0.2) பதிலளித்தவர்களுடன் ஒப்பிடும்போது, இந்தக் குடித்தனங்களில் (0.6) குடும்பத் தலைவர்களுக்கும் இரண்டாவது பதிலளிப்பாளர்களுக்கும் இடையில் பொதுவான குடித்தன திருப்தி நிலையில் ஒப்பீட்டளவில் அதிகச் சராசரி வேறுபாடு இருந்தது.



வயதான குடித்தன உறுப்பினர்களுடன் வசிக்கும் குடும்பத் தலைவர்கள் (சராசரி வயது 60-க்கு மேல் இருப்பவர்கள்) இளம் வயதுக் (சராசரி வயது 29 வரை) குடித்தன உறுப்பினர்களுடன் வசிப்பவர்களைக் காட்டிலும் குறைவான குடித்தனத் திருப்திநிலையைக் கொண்டிருந்தனர்.



இருப்பினும், குடும்பத் தலைவர்கள் மற்ற உறுப்பினர்களைப் போலவே வயதானவர்களாக இருந்தால், பொதுவாக அவர்கள் இளையர்களாக இருந்ததைவிட அதிகத் திருப்தியுடன் இருந்தனர்.

ஒன்றிணைந்து, இந்தக் கண்டுபிடிப்புகள் வயதான உறவினர்களுடன் சேர்ந்து வசிப்பது குடும்பத் தலைவர்களுக்கு மன உளைச்சலை ஏற்படுத்துவதில் பங்களிக்கிறது என்று பரிந்துரைக்கலாம். குறிப்பாக அவர்கள் வெவ்வேறு தலைமுறைகளைச் சேர்ந்தவர்களாக இருந்தால் இவ்வாறு நிகழலாம்.

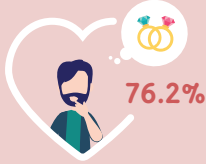


குடும்ப உறுப்பினர்களுக்கு வயதாவதால் குடித்தனத்தில் பராமரிப்புக் கடமைகள், குடித்தனத்திலுள்ள பொறுப்புகளின் எதிர்பார்ப்புகள் மாறுவது உள்ளிட்ட பல காரணங்களினால் இது நிகழலாம்.

திருமணம் மற்றும் குழந்தை வளர்ப்பு திருமணம் மற்றும் குழந்தைகள் = மகிழ்ச்சி?



SPSSD மாதிரியில் பெரும்பாலான பதிலளிப்பாளர்கள் திருமணத்தை விரும்பினர்.



திருமணமாகாத இரண்டாவது பதிலளிப்பாளர்கள் ஆய்வுக் கட்டம் 3-இல், திருமணமாகாத இரண்டாவது பதிலளிப்பாளர்களில் 76.2 சதவீதம் பேர் எதிர்காலத்தில் திருமணம் செய்து கொள்வோம் என்று நம்புகிறார்கள்.

ஆனால்



திருமணமாகாத பதிலளிப்பாளர்கள் திருமணம் மகிழ்ச்சிக்கு வழிவகுக்கிறது என்ற கருத்தை உறுதியாக ஒப்புக்கொள்ளவில்லை, அவர்கள் திருமண மகிழ்ச்சி நிலைக்காக 7 புள்ளி அளவுகோலில் ஏறக்குறைய நடுப்பகுதியில் மதிப்பீட்டை வழங்கினர்.

ஆண்களுடன் ஒப்பிடும்போது பெண்கள் திருமணத்தைக் கவனத்தில் எடுத்துக்கொள்ள வேண்டிய ஒரு முக்கிய விஷயமாகப் பார்த்தனர்.



திருமணமாகாத பெண்கள் திருமணம் மகிழ்ச்சிக்கு வழிவகுக்கிறது என்று நம்புவதற்கு, திருமணமாகாத ஆண்களைக் காட்டிலும் வாய்ப்பு குறைவு.

எதிர்



திருமணமாகாத ஆண்கள் ஆண்கள் தங்களுக்கு ஏற்ற உறவாளரைச் சந்திக்காததே அவர்கள் திருமணத்தை ஒத்திவைப்பதற்கான முக்கிய காரணமாக இருந்தது.



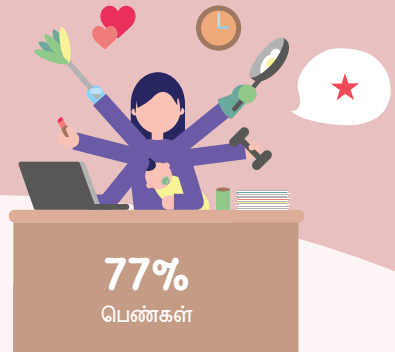
பெண்களின் கண்ணோட்டம் திருமணம் என்பது அவர்களின் சுதந்தரத்தைப் பறிக்கும் ஒரு பொறுப்பு

திருமணம் என்பது குழந்தைகளை வளர்ப்பதற்கான ஒரு பொறுப்புச் சுமை 50 வயதிற்கு உட்பட்ட திருமணமான குடும்பத் தலைவர்களில் 95.9% பேர் குழந்தைகளைக் கொண்டிருந்தனர் அல்லது எதிர்காலத்தில் குழந்தைகளைப் பெற்றுக்கொள்ள விரும்பினர்



குழந்தைகளை வளர்ப்பது பெண்களின் மீது அளவுக்கு மீறிய சுமையை ஏற்றியது. ஒரு பதிலளிப்பாளருக்கு அதிக குழந்தைகள் இருந்தால், பெண்களுக்கு வீட்டை நிர்வகிப்பதில் முன்னுரிமை அளிக்கப்பட வேண்டும் என்று அவர் ஒப்புக்கொள்வதற்கு அதிக வாய்ப்பிருந்தது.

இருப்பினும், குழந்தைகளைக் கொண்டிருக்கும் பெண்கள் இனி வேலைக்குச் செல்ல வேண்டியதில்லை என்று இது அர்த்தப்படுத்தவில்லை ஆய்வுக் கட்டம் 4-இல், இளம் வயதுக் குழந்தைகளின் முக்கியப் பராமரிப்பாளர்களாக இருந்த, முழுநேரம் பணிபுரியும் 77% குடும்பத் தலைவர்கள் பெண்களாக இருந்தனர். இந்த பதிலளிப்பாளர்கள், முதன்மைப் பராமரிப்பாளர்களாக (5.71) இருந்த தங்கள் வாழ்க்கைத்துணைகளை விட தங்கள் குடித்தனங்களில் குறைவான அளவே திருப்தி அடைந்தனர் (4.54)



வேறு வார்த்தைகளில் கூறுவதானால், பெண்கள் "இரட்டைச் சுமைகளைத்" தாங்க அதிக வாய்ப்புள்ளது. இது குறைந்த குடித்தனத் திருப்திநிலைக்கு வழிவகுக்கிறது.

அகநிலை நல்வாழ்வு

அகநிலை நல்வாழ்வு ஒருவரின் வாழ்க்கையில் ஒருவர் எவ்வளவு சிறப்பாக செயல்படுகிறார்

SPSSD-இல், நாங்கள் உடல்ரீதியான நல்வாழ்வு, பொருள்ரீதியான நல்வாழ்வு, வாழ்க்கைத் தரம் மற்றும் வாழ்க்கை உடனான பொதுவான திருப்தி ஆகியவற்றின் மீது கவனம் செலுத்தினோம்

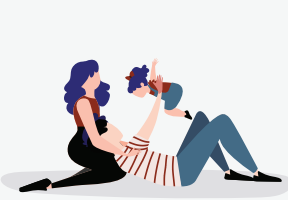
உடல்ரீதியான நல்வாழ்வு ≠ உடல் ஆரோக்கியம்

ஆய்வுக் கட்டம் 4-இல், வயதான பதிலளிப்பாளர்கள் மோசமான உடல்நலத்துடன் இல்லாதிருந்தாலும், அவர்கள் இளம் வயது பதிலளிப்பாளர்களைக் காட்டிலும் தங்கள் உடல் ஆரோக்கியத்தில் குறைந்த அளவுத் திருப்தி அடைந்தவர்களாக இருந்தனர்.

திருப்தி
★★★

எதிர்

திருப்தி குறைவு
★



வாழ்க்கை ஏற்பாடு

ஒற்றை பெற்றோர்களாக அல்லது தனியாக வாழ்பவர்களாக இருந்த குடும்பத் தலைவர்களைக் காட்டிலும், தம்பதிகளாக வாழ்ந்த குடும்பத் தலைவர்கள் தங்கள் உடல் ஆரோக்கியத்தில் குறிப்பிடத்தகுந்த அளவுக்கு அதிகத் திருப்தி அடைந்தவர்களாக இருந்தனர்.



★★★

வயது மற்றும் நல்வாழ்வு

60 மற்றும் அதற்கு மேற்பட்ட வயதுடைய பதிலளிப்பாளர்கள் குறைந்த உடல்சார் நல்வாழ்வைக் கொண்டிருந்த போதும், மற்ற எல்லா வயதுக் குழுக்களிலும் இருந்த இளம் வயதுப் பதிலளிப்பாளர்களைக் காட்டிலும் அதிகத் திருப்தி அடைந்தவர்களாக இருந்தனர்.

★



2R



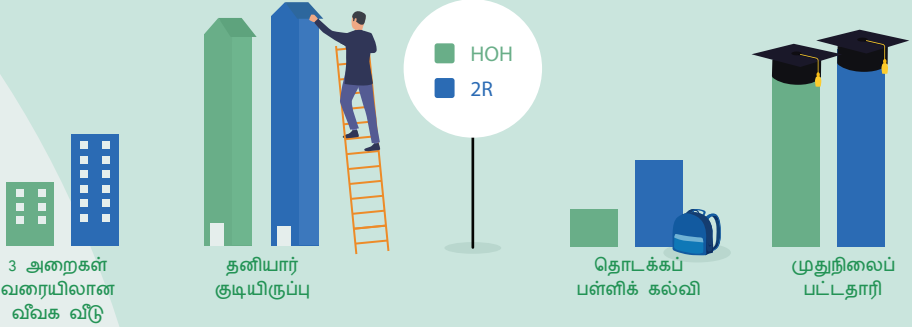
குடும்பத்தில் உள்ள பொறுப்புகள் ஒரு குடித்தனத்தை நிர்வகிப்பதில் உள்ள பொறுப்புகளும் மன உளைச்சல்களும், ஒருவரின் உடல் ஆரோக்கியத்தைப் பற்றிய கண்ணோட்டங்களையும் பாதிக்கலாம். இரண்டாவது பதிலளிப்பாளர்களுடன் ஒப்பிடும்போது, குடும்பத் தலைவர்கள் தங்கள் உடல் ஆரோக்கியத்தில் குறைந்த திருப்தி அடைந்தவர்களாக இருந்தனர்.

HOH



ஒரு குடித்தனத்தை வழிநடத்துவதால் ஏற்படும் மன உளைச்சல், பொதுக் குடியிருப்பில் வசிப்பவர்கள் மற்றும் குறைந்த கல்வித் தகுதியைக் கொண்டிருப்பவர்களுக்கு மத்தியில் அதிகமாக இருப்பதாகத் தெரிந்தது.

குடும்பத் தலைவரின் உடல்ரீதியான நல்வாழ்வுக்கும் 2வது பதிலளிப்பாளரின் உடல்ரீதியான நல்வாழ்வுக்கும் இடையிலான வேறுபாடு



1

தனியார் மற்றும் தரை வீட்டில் வசிக்கும் குடும்பங்களைக் காட்டிலும் HOH ஸ்டூடியோ அடுக்குமாடி குடியிருப்புகள் அல்லது 1 முதல் 3-அறை வீடுகளில் வசிக்கும் குடும்பங்களுக்குப் பெரியது.

2

முதுநிலைப் பட்டத் தகுதிகளைக் கொண்டிருக்கும் குடும்பத் தலைவரைக் காட்டிலும் தொடக்கப்பள்ளி கல்வித் தகுதிகளைக் கொண்டிருக்கும் குடும்பத் தலைவர்களைக் கொண்ட குடும்பங்களுக்குப் பெரியது.

நல்வாழ்வின் வெவ்வேறு அம்சங்கள் ஒருவருக்கொருவர் சார்பின்றி இருப்பதாகத் தோன்றின. முழுநேர வேலை செய்து கொண்டிருந்தவர்களுக்கு உடல்ரீதியான நல்வாழ்வு மிக உயர்ந்ததாக இருந்தாலும், வேலை செய்யாமல் இருந்தவர்கள் அல்லது வேலை தேடாமல் இருந்தவர்கள் தங்கள் தனிப்பட்ட வாழ்க்கையில் அதிகத் திருப்தியை அனுபவித்தனர்.



நிகழ்காலத்தில் தங்களது வாழ்க்கைத் தரம் எப்படியிருந்தாலும், எதிர்காலத்தில் தங்களது குழந்தைகள் அல்லது இளைய தலைமுறையினர் தங்களை விட குறைந்த வாழ்க்கைத் தரத்தையே கொண்டிருப்பார்கள் என்று பெரும்பாலான பதிலளிப்பாளர்கள் எதிர்பார்த்தனர்.

சமூக உறவு மற்றும் அக்கம்பக்க உறவுகள்

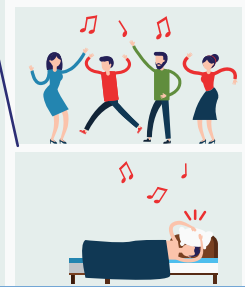
உறவைப் பிணைத்தல் உறுதியான உறவுகள், வழக்கமாக ஒத்தப் பின்புலங்களைக் கொண்ட மக்களுடன்

உறவை இணைத்தல் பலவீனமான உறவுகள், வழக்கமாக அதிகப் பன்முகக் குழுக்களுக்கு இடையே



ஆய்வுக் கட்டம் 4

அக்கம்பக்கங்கள் பெரும்பாலானவர்களுக்கு மிக முக்கியமான சமூகமாகத் தெரியவில்லை பொதுவாக, பதிலளிப்பாளர்கள் தங்களின் அக்கம்பக்கத்தாருடன் எப்போதாவது தான் உரையாடினார்கள்



இளம் வயதுப் பதிலளிப்பாளர்களும் அதிக வருமானம் ஈட்டுபவர்களும் அதிக சமூக உறவைக் குறிக்க முனைந்தனர்

மொத்தத்தில், அக்கம்பக்கத்தில் இருந்த நம்பிக்கை மற்றும் பாதுகாப்பு உணர்வானது, 1 முதல் 7 வரையிலான ஒரு அளவுகோலில் 4.64 என்ற ஒரு சராசரியுடன் நடுத்தரமானதாக இருந்தது.

குடித்தனத்தில் உள்ள பொறுப்புக்களானது, சமூக உறவின் மீது திருமண நிலைமை ஏற்படுத்தும் தாக்கத்தைப் பாதிக்கின்றன.

ஒட்டுமொத்தமாக 2வது பதிலளிப்பாளர்களைக் காட்டிலும் குறைந்த அளவிலான சமூக உறவைக் கொண்டிருப்பதாக குடும்பத் தலைவர்கள் தெரிவித்தார்கள், ஆனால் வித்தியாசம் அதிகமாக இருந்தது - குறிப்பாக அவர்கள் விவாகரத்து செய்திருந்தால்/ பிரிந்திருந்தால் அல்லது ஒருபோதும் திருமணம் செய்திருக்கவில்லை என்றால்



விவாகரத்து செய்துகொண்ட/ பிரிந்துவிட்ட குடும்பத் தலைவர்கள், ஒருபோதும் திருமணம் செய்துகொள்ளாத அல்லது தற்போது திருமணமானவர்களைக் காட்டிலும் குறிப்பிடத்தகுந்த அளவுக்கு குறைவான இணைப்பும் பிணைப்பும் கொண்டிருந்ததாகத் தெரிவித்தனர்

உங்கள் கருத்தை அறிய விரும்புகிறோம்

SPSSD கருத்தாய்வுக்கான உங்கள் பதில்கள், சிங்கப்பூர் குடும்பங்கள் எதிர்கொள்ளும் பிரச்சினைகளைச் சிறப்பாக புரிந்துகொள்வதற்கு மிகவும் முக்கியமானவை.

தெரிவிக்கப்பட்ட போக்குகள், இவை ஏன் கண்காணிக்கப்படுகின்றன மற்றும் இவை குறித்து என்ன செய்யலாம் என்பதைப் பற்றிய மதிப்புவாய்ந்த யோசனைகள் உங்களிடம் இருக்கலாம்.

இங்கே எழுப்பப்பட்ட பிரச்சினைகளில் ஒன்றை எவ்வாறு தீர்ப்பது என்பது குறித்த யோசனைகள் உங்களிடம் இருந்தால், எங்களுக்குத் தெரியப்படுத்துங்கள்!



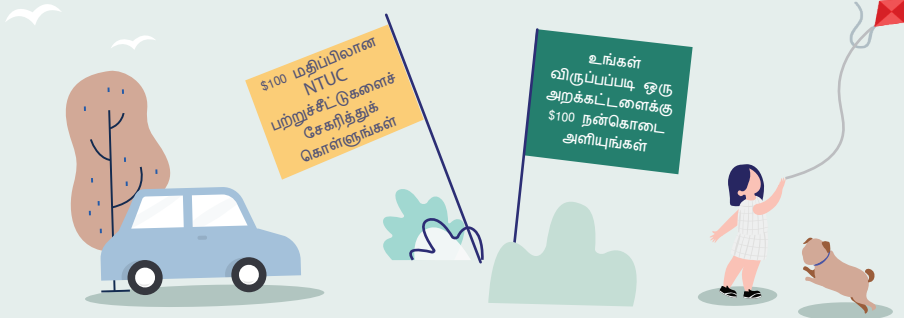
சாத்தியமான திட்டங்கள் மற்றும் கொள்கைகளைப் பற்றி சிந்திக்கும்போது, இந்தத் தாளில் உள்ள எஞ்சிய தகவல்களுடன் சேர்த்து இந்தக் கேள்விகளையும் நீங்கள் பரிசீலிக்க விரும்பலாம்:

இந்த ஆய்வில் எழுப்பப்பட்ட பிரச்சினைகளுக்கு தீர்வு காண என்ன செய்ய முடியும், மேலும் யார் நடவடிக்கை எடுக்க வேண்டும்?



இந்தச் செயல்களின் சாத்தியமான விளைவுகள் மற்றும் வரம்புகள் என்ன?

31 ஜனவரி 2020 க்குள் உங்கள் யோசனைகளை IPs.soc.lab@nus.edu.sg இல் எங்களிடம் சமர்ப்பிக்கவும், 5 பங்கேற்பாளர்கள் **\$100** மதிப்புள்ள பரிசுகளை வெல்லும் வாய்ப்பைப் பெறுவார்கள். நீங்கள் பின்வருவனவற்றில் ஒன்றைத் தேர்ந்தெடுத்துக் கொள்ளலாம்:





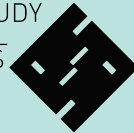
சமூக ஆய்வகம், கொள்கை ஆய்வுக் கழகம்,
லீ குவான் யூ பொதுக் கொள்கைப் பள்ளி,
சிங்கப்பூர் தேசியப் பல்கலைக்கழகம்,
20 ஈவான்ஸ் ரோடு, சிங்கப்பூர் 259365

இந்தத் துண்டு வெளியீட்டின் மொழிபெயர்க்கப்பட்ட
பதிப்பை இங்கு காணலாம்:

<https://lkyspp.nus.edu.sg/ips/research/ips-social-lab/singapore-panel-study-on-social-dynamics>



PANEL STUDY
ON SOCIAL
DYNAMICS
SINGAPORE



பதிப்புரிமை 2019 சிங்கப்பூர் தேசியப் பல்கலைக்கழகம் எல்லா உரிமைகளும்
பாதுகாக்கப்பட்டவை.

வர்த்தகம் அல்லாத நோக்கங்களுக்காக இந்தத் துண்டு வெளியீட்டின்
உள்ளடக்கத்தைப் படி எடுத்து மறுபதிப்பு செய்ய விரும்பினால், தயவுசெய்து
கொள்கை ஆய்வுக் கழகச் சமூக ஆய்வகத்தைத் தொடர்புகொள்ளவும்.